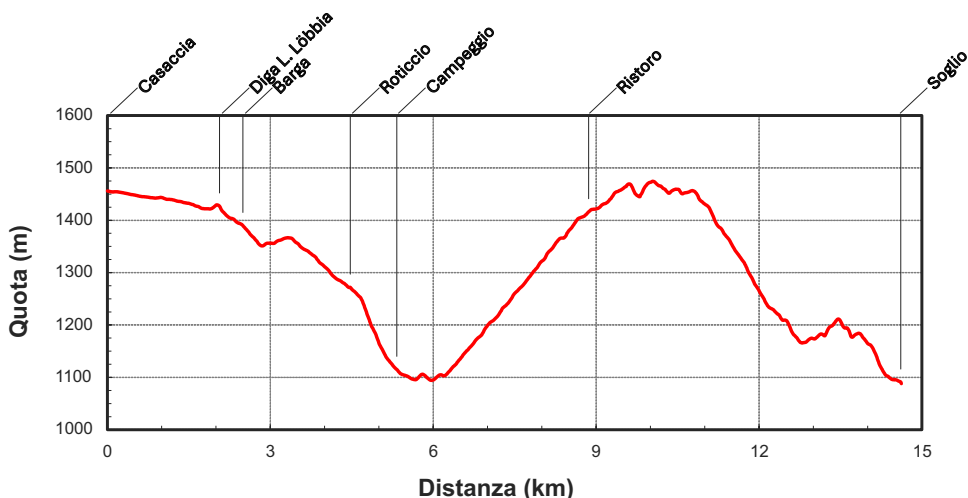




## **Sentiero Panoramico della Val Bregaglia (Svizzera)**

**4 Ottobre 2026**

- **Lunghezza:** poco meno di 15 km.
- **Dislivelli complessivi:** circa 460 m in salita e 830 m in discesa.
- **Tempi di Percorrenza:** indicativamente 5h ÷ 5h 30' (soste escluse).
- **Attrezzatura:** per escursioni in montagna – scarponcini da trekking. Colazione al sacco.
- **Difficoltà:** escursionistica.
- **Note:** escursione da Casaccia a Soglio lungo il Sentiero Panoramico della Val Bregaglia (Canton Ticino – Svizzera): percorso sul versante solatio della valle attraverso rigogliosi boschi e pascoli alpini con belle visuali sul fondovalle e sulle cime circostanti (tra le quali quelle dei famosi Pizzi Badile e Cengalo). Primo tratto dell'escursione lungo ampi stradelli e comodi sentieri, il secondo su tracce più strette e sconnesse. Utilizzo dell'autopostale da Soglio a Casaccia.
- **Partenza,** in auto, alle ore 6:30 dalla scuola media Sabin, via Iseo 18.



Lasciate le auto a Soglio, il programma della giornata prevede l'utilizzo dell'autopostale per il trasferimento a Casaccia, punto di inizio della traversata.

Scesi dal bus alla fermata in prossimità del cimitero, si segue per qualche metro la strada principale verso valle per poi piegare a destra alla prima deviazione e subito a sinistra lungo una larga e pianeggiante traccia che percorre un esteso pianoro; ben visibili, di fronte, le prime cime della bondasca e l'imponente costruzione della diga dell'Albigna.

Al termine del pianoro, si incrocia un'altra stradina che va seguita verso destra per attraversare un ponte sul Torrente Mera e quindi svoltare a sinistra lungo una traccia, larga ed evidente, che scende leggermente per andare a costeggiare il piccolo bacino artificiale del Laghetto di Löbbia. Arrivati allo sbarramento, si scende alla sua base grazie a due tornantini, si oltrepassa una recinzione per gli a-

nimali e si arriva ad un bivio: tralasciata la stradina a sinistra, si prosegue dritto lungo un sentiero che sfiora alcuni tralicci dell'alta tensione, oltrepassa due baite e, in leggera discesa nel bosco si ricongiunge alla stradina lasciata più a monte.

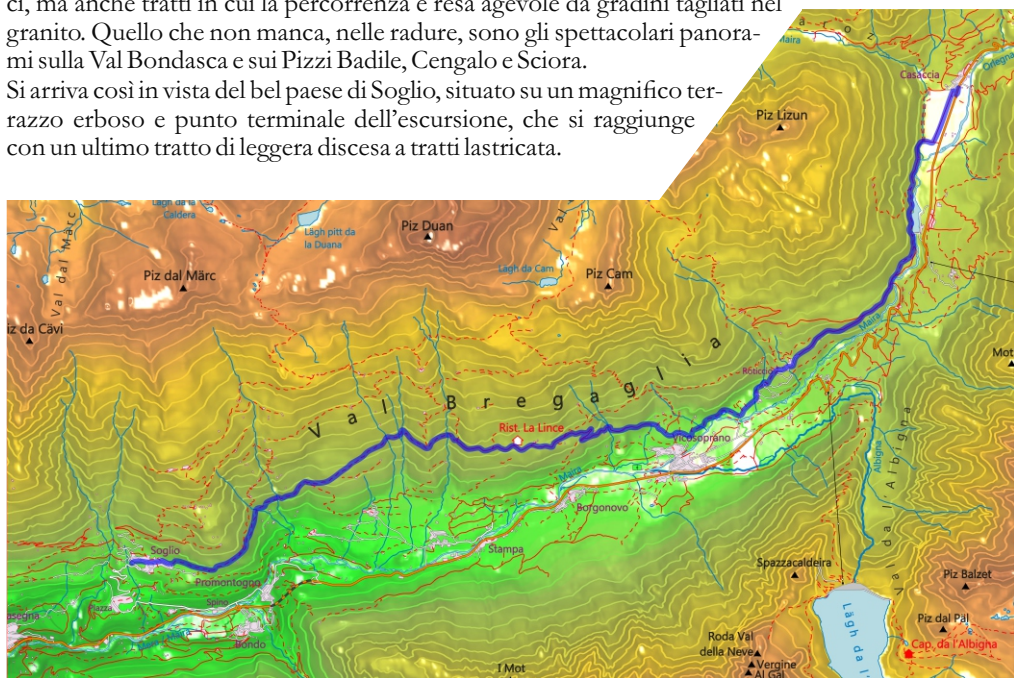
Trascurata una deviazione a sinistra (ponte sul Mera), si giunge in località Barga, dove ad un bivio si tiene la sinistra, così come ad un secondo poco prima dell'abitato di Roticcio (indicazioni Vicosoprano, Soglio e sentiero panoramico – bandierine sul palo della luce e sull'angolo di un muretto). Entrati quindi tra le case del paese, al tornante della strada si piega in salita a destra.

Al termine del paese si dovrebbe proseguire dritto, ma da qualche anno il tratto seguente del sentiero panoramico è chiuso per pericolo frane; si deve pertanto “aggirarlo” passando più a valle imboccando inizialmente una traccia nel prato che, sfiorando due volte la strada asfaltata, scende verso Vicosoprano. Tornati sull'asfalto, si oltrepassa un campeggio e quindi, prima di attraversare il Mera, si piega a destra verso un'area pic-nic che, sul lato opposto, presenta alcuni scalini che permettono di andare a incrociare un sentiero da imboccare verso sinistra.

Il sentiero ben presto torna ad essere una sterrata che attraversa un torrente e raggiunge una strada asfaltata dove, seguendo le indicazioni, si svolta a destra in salita. Alternando tratti nel bosco ad altri più panoramici, si trascurano alcune deviazioni fino a reimmettersi sul percorso “ufficiale” del sentiero panoramico (sulla strada sfocia la parte finale del tratto chiuso).

La strada, ormai sterrata, termina poco oltre un piccolo ristoro, e termina anche la parte “più comoda” del tracciato; da qui in poi, infatti, si abbandonano gli stradelli per seguire un lungo sentiero che, alternando tratti in leggera salita ad altri in leggera discesa, attraversa numerose piccole valli laterali e ponticelli. Sentiero per lunghi tratti sconnesso per la presenza di rocce e, soprattutto, numerose radici, ma anche tratti in cui la percorrenza è resa agevole da gradini tagliati nel granito. Quello che non manca, nelle radure, sono gli spettacolari panorami sulla Val Bondasca e sui Pizzi Badile, Cengalo e Sciora.

Si arriva così in vista del bel paese di Soglio, situato su un magnifico terrazzo erboso e punto terminale dell'escursione, che si raggiunge con un ultimo tratto di leggera discesa a tratti lastricata.



**Sede:** Via Risorgimento 22, Monza. **Apertura:** Martedì e Venerdì, dalle ore 21:00 alle ore 23:00

**Tel:** 338.9940403. **E-mail:** info@caisanfru.it – **Sito internet:** www.caisanfru.it

**Facebook:** CAI San Fruttuoso. **Instagram:** cai.sanfruttuoso